

ABBYY® FineReader 12

Stručná úvodná príručka

Tento dokument obsahuje základné pokyny na používanie programu ABBYY FineReader. Kompletný návod pre ABBYY FineReader, Screenshot Reader a Hot Folder je na [internetovej stránke spoločnosti ABBYY](#). Na internetovej stránke spoločnosti ABBYY je k dispozícii aj ako [dokument PDF](#).

Obsah

Predstavujeme program ABBYY FineReader	2
Inštalácia a spustenie programu ABBYY FineReader	2
<i>Systémové požiadavky.....</i>	<i>2</i>
<i>Inštalácia programu ABBYY FineReader</i>	<i>2</i>
<i>Spustenie programu ABBYY FineReader</i>	<i>2</i>
Práca s programom ABBYY FineReader	3
<i>Zabudované automatizované úlohy.....</i>	<i>3</i>
<i>Postup konverzie dokumentu</i>	<i>5</i>
<i>Analyzovanie dokumentov a úprava zistených oblastí.....</i>	<i>6</i>
Aktivácia a registrácia programu ABBYY FineReader	7
<i>Aktivácia programu ABBYY FineReader</i>	<i>7</i>
<i>Registrácia programu ABBYY FineReader</i>	<i>7</i>
<i>Zásady ochrany súkromia.....</i>	<i>8</i>

Predstavujeme program ABBYY FineReader

Program **ABBYY FineReader** je systém určený na optické rozpoznávanie znakov (OCR – Optical Character Recognition) a na prevod dokumentov vo formáte PDF a obrázkových súborov (vrátane digitálnych fotografií) na upravovateľné formáty.

Výhody programu ABBYY FineReader 12

- Rýchle a presné rozpoznávanie
- Podpora väčšiny svetových jazykov
- Schopnosť kontrolovať a upravovať výsledky OCR
- Intuitívne rozhranie používateľa
- Schopnosť rozpoznávať fotografie dokumentov
- Podporuje viaceré formáty ukladania a služby cloudového úložiska
- Bezplatná technická podpora (je k dispozícii iba pre registrovaných používateľov)

Inštalácia a spustenie programu ABBYY FineReader

Systémové požiadavky

1. 1 GHz alebo rýchlejší, 32-bitový (x86) alebo 64-bitový (x64) procesor
2. Microsoft® Windows® 8, Microsoft® Windows® 7, Microsoft Windows Vista, Microsoft Windows XP, Microsoft Windows Server 2012/2012 R2, Microsoft Windows Server 2008/2008 R2 alebo Microsoft Windows Server 2003
Operačný musí podporovať jazyk, ktorý si vyberiete pre rozhranie používateľa.
3. 1024 MB RAM
Ďalších 512 MB pamäti RAM je potrebných pre každý ďalší procesor vo viacprocesorovom systéme.
4. 850 MB voľného miesta na disku na inštaláciu a ďalších 700 MB na činnosť programu
5. Video karta alebo monitor podporujúci rozlíšenie najmenej 1024*768
6. Klávesnica, myš alebo iné ukazovacie zariadenie

Inštalácia programu ABBYY FineReader

Inštalácia programu ABBYY FineReader 12:

1. Dvakrát kliknite na súbor **Setup.exe** na inštalačnom disku alebo na priečinok obsahujúci inštalačné súbory.
2. Riad'te sa pokynmi inštalačného programu.

Program ABBYY FineReader 12 Corporate môžete nainštalovať na lokálnu počítačovú sieť. Na internetovej lokalite [spoločnosti ABBYY](#) je k dispozícii na prevzatie príručka administrátora systému.

Spustenie programu ABBYY FineReader

Spustenie programu ABBYY FineReader 12:

- Na paneli úloh kliknite na tlačidlo **Štart**, kliknite na **Všetky programy** a nakoniec kliknite na **ABBYY FineReader 12** (alebo **ABBYY FineReader 12 Corporate**), alebo

- V aplikácii **Microsoft Office** kliknite na tlačidlo **ABBYY FineReader** na karte **FineReader 12** panela s nástrojmi, alebo
- Kliknite pravým tlačidlom na súbor so snímkom vo Windows Prieskumník a potom v kontextovej ponuke kliknite na **Otvoriť v programe ABBYY FineReader 12** alebo vyberte formát, na ktorý chcete previesť súbor

Práca s programom ABBYY FineReader

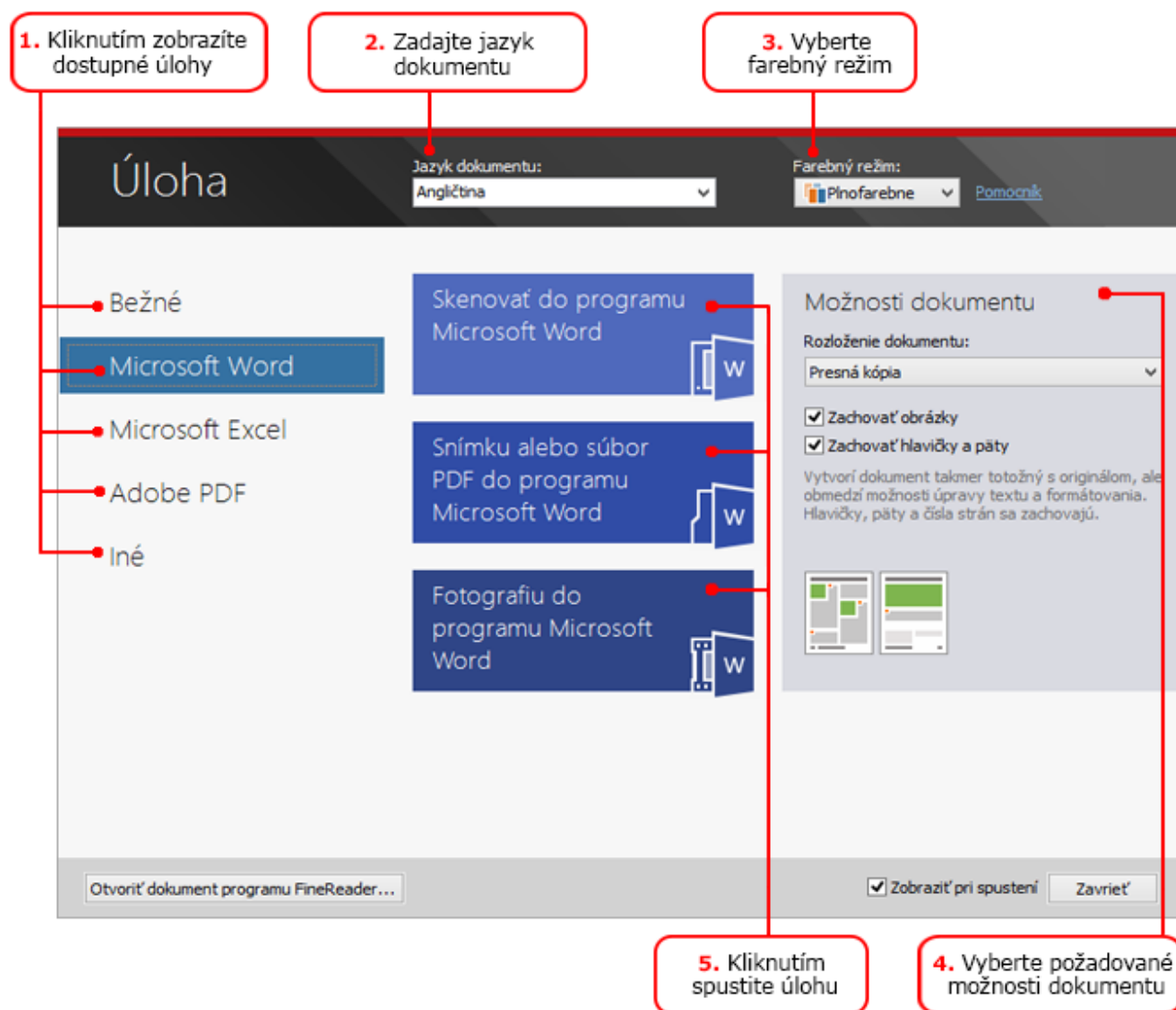
Ak chcete spracovať dokument programom ABBYY FineReader, musíte urobiť nasledovné štyri kroky:

- Získanie snímky dokumentu
- Rozpoznanie dokumentu
- Kontrola a úprava výsledkov
- Uloženie výsledkov vo formáte podľa vášho výberu

Ak potrebujete zopakovať rovnaké kroky vždy znova a znova, môžete použiť automatizovanú úlohu, ktorá bude vykonávať požadované operácie po jedinom kliknutí na tlačidlo. Pri spracovaní dokumentov so zložitým rozložením si zasa môžete prispôbiť a vykonať každú operáciu samostatne.

Zabudované automatizované úlohy

Pri spustení programu ABBYY FineReader sa zobrazí okno **Úloha** so zoznamom automatizovaných úloh najrozšírejších scenárov spracovania. Ak nevidíte okno **Úloha**, kliknite na tlačidlo **Úloha** na hlavnom paneli s nástrojmi.



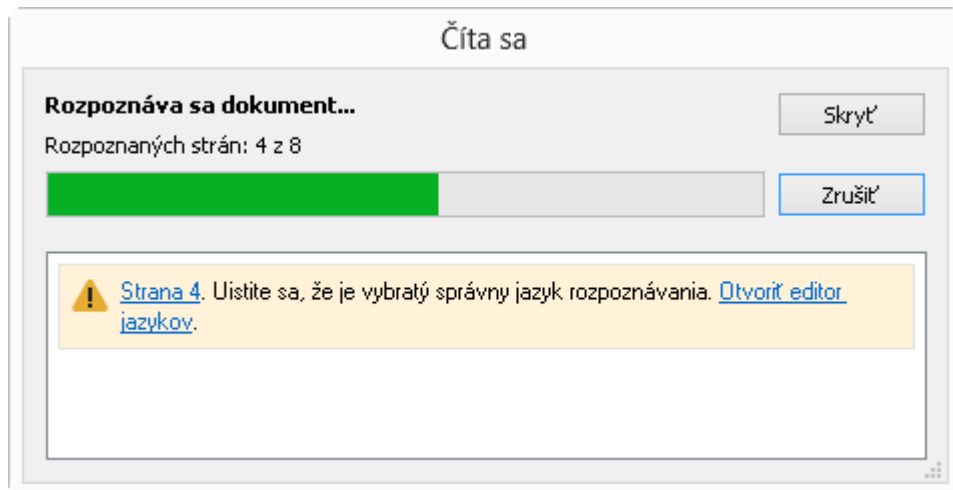
Konverzia dokumentu:

1. V okne **Úloha** kliknite na kartu na ľavej strane:
 - **Bežné** uvádza zoznam najpoužívanějších úloh programu ABBYY FineReader
 - **Microsoft Word** obsahuje zoznam úloh, ktoré automatizujú konverziu dokumentov do programu Microsoft Word
 - **Microsoft Excel** obsahuje zoznam úloh, ktoré automatizujú konverziu dokumentov do programu Microsoft Excel
 - **Adobe PDF** obsahuje zoznam úloh, ktoré automatizujú konverziu dokumentov do PDF
 - **Iné** obsahuje zoznam úloh, ktoré automatizujú konverziu dokumentov do iných formátov
 - **Moje úlohy** uvádza vaše vlastné úlohy (ABBYY FineReader Len verzia Corporate)
2. V rozbaľovacom zozname **Jazyk dokumentu** vyberte jazyky dokumentu.
3. V rozbaľovacom zozname **Farebný režim** vyberte farebný režim:
 - **Plnofarebný** – zachováva farby originálu
 - **Čierna a biela** skonvertuje dokument na čiernobiely, čím sa zmenší dokument a urýchli spracovanie

Dôležité upozornenie! Po prevedení dokumentu do čiernobieleho režimu už nebudete môcť obnoviť pôvodné farby. Ak chcete získať farebný dokument, naskenujte papierový dokument vo farbe alebo otvorte súbor, ktorý obsahuje farebné snímky.

4. Ak sa chystáte spustiť úlohu Microsoft Word, Microsoft Excel alebo PDF, zadajte ďalšie možnosti dokumentu v pravej časti okna.
5. Spustíte úlohu kliknutím na jej tlačidlo v okne **Úloha**.
Keď spustíte úlohu, bude používať možnosti vybrané v dialógovom okne **Možnosti** (na otvorenie tohto dialógového okna vyberte **Nástroje > Možnosti...**).

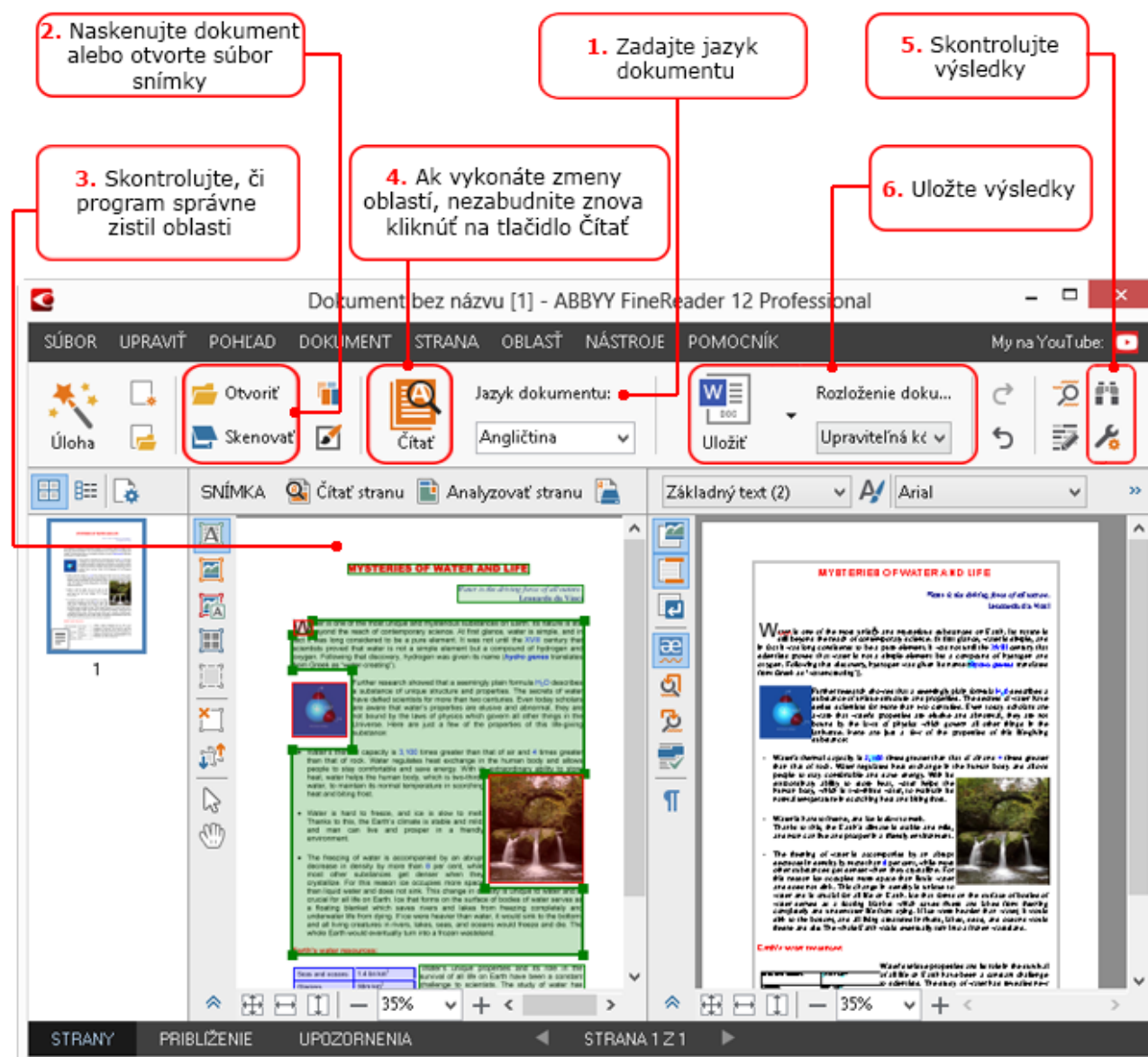
Pokiaľ je spustená úloha, zobrazuje sa okno postupu úlohy zobrazujúce aktuálny krok spolu s tipmi a výstrahami vydávanými programom.



Po vykonaní úlohy sa do dokumentu FineReader pridajú snímky, rozpoznajú sa a uložia sa do formátu podľa vášho vlastného výberu. Oblasť zistené programom môžete upraviť, overiť rozpoznaný text a uložiť výsledky do ľubovoľného iného podporovaného formátu.

Postup konverzie dokumentu

Každý z krokov spracovania môžete nastavovať a spúšťať z hlavného okna programu ABBYY FineReader.



1. Na hlavnom paneli nástrojov vyberte jazyky dokumentu z rozbaľovacieho zoznamu **Jazyky dokumentu**.
2. Naskenujte strany alebo snímky strán.
V predvolenom nastavení ABBYY FineReader automaticky analyzuje a rozpozná naskenované alebo otvorené stránky. Toto predvolené správanie môžete zmeniť na karte **Skenovať/Otvoriť** dialógového okna **Možnosti** (na otvorenie tohto dialógového okna vyberte **Nástroje > Možnosti...**).
3. V okne **Snímka** skontrolujte zistené oblasti a vykonajte všetky potrebné úpravy.
4. Ak ste niektoré z oblastí upravili, kliknite na **Čítať** v hlavnom paneli nástrojov a rozpoznajte ich znova.
5. V okne **Text** skontrolujte rozpoznávanie a vykonajte potrebné zmeny.
6. Kliknite na šípku napravo od tlačidla **Uložiť** na hlavnom paneli s nástrojmi a vyberte formát na uloženie. Alternatívne kliknite na ukladací povel v ponuke **Súbor**.

Analýza dokumentov a úprava zistených oblastí

Program ABBYY FineReader analyzuje snímky strán pred ich čítaním a zisťuje rôzne typy oblastí na snímkach, ako je **Text**, **Obrázok**, **Obrázok v pozadí**, **Tabuľka** a **Čiarový kód**. Program vychádza z tejto

analýzy pri určovaní oblastí, ktoré sa majú konvertovať a ich poradia. Táto informácia sa používa aj pri reprodukovani pôvodného formátovania dokumentu.

Štandardne je program ABBYY FineReader nastavený tak, že automaticky analyzuje nové pridané strany. V prípade zložitého rozložení strany však možno budete chcieť niektoré oblasti upraviť, ak ich program neurčí správne. Je to často oveľa praktickejšie než vykresľovanie všetkých oblastí od ruky.

Nástroje na vykresľovanie a úpravu oblastí sa nachádzajú v okne **Snímka** a v kontextových paneloch nástrojov pre oblasti typu **Text**, **Obrázok**, **Obrázok v pozadí** a **Tabuľka**. Ak chcete zobrazíť kontextový panel s nástrojmi pre oblasť, kliknite na ľavé tlačidlo v danej oblasti.

Nástroje oblasti môžete použiť na

- pridanie alebo odstránenie oblasti
- zmenu typu oblasti
- premiestnenie hranice oblasti alebo celej oblasti
- pridanie alebo odstránenie časti oblasti v tvare obdĺžnika
- zmenu poradia oblastí.

Po úprave oblastí rozpoznajte dokument znova.

Podrobné pokyny na používanie nástrojov oblastí a niekoľko tipov na manipuláciu s neobvyklými rozloženiami strán nájdete v kompletnej príručke používateľa, ktorá je k dispozícii na [internetovej lokalite spoločnosti ABBYY](#).

Aktivácia a registrácia programu ABBYY FineReader

Aktivácia programu ABBYY FineReader

Možno budete musieť aktivovať svoju kópiu programu ABBYY FineReader 12, aby ste ju mohli použiť v plnom režime. Proces aktivácie je bezpečný a anonymný.

Najjednoduchší a najrýchlejší spôsob aktivácie vašej kópie je cez internet. Svoju kópiu môžete aktivovať aj prostredníctvom e-mailu, telefonicky alebo faxom. Viac informácií nájdete na [internetovej lokalite spoločnosti ABBYY](#).

Registrácia programu ABBYY FineReader

Zaregistrujte si svoju kópiu aplikácie ABBYY FineReader 12. Registrácia vám prinesie aj tieto výhody:

- Bezplatná technická podpora
- ABBYY Screenshot Reader, bonusová aplikácia na rozpoznávanie textu na snímkach obrazovky
- Schopnosť obnoviť stratené sériové číslo
- Automatické aktualizácie produktov
- Exkluzívne ponuky produktov od spoločnosti ABBYY

Pri registrácii vašej kópie postupujte jedným z nasledujúcich spôsobov:

- Vyplňte registračný formulár zobrazovaný pri aktivácii produktu
- Vyberte **Pomocník** > **Zaregistrovať teraz...** a vyplňte registračný formulár
- Vyplňte registračný formulár na [internetovej lokalite spoločnosti ABBYY](#)

Zásady ochrany súkromia

Súhlasíte s prenosom vašich osobných údajov spoločnosti ABBYY pri registrácii vašej kópie ABBYY FineReader 12. Súhlasíte aj s tým, že spoločnosť ABBYY môže zhromažďovať, spracovávať a používať údaje získané od vás **pod podmienkou zachovania mlčanlivosti a v súlade s platnými zákonmi** ako je stanovené v licenčnej zmluve s koncovým používateľom. Vami poskytnuté osobné údaje sa budú používať iba v rámci skupiny spoločností ABBYY a nebudú poskytnuté žiadnemu tretiemu subjektu, pokiaľ je spoločnosť ABBYY povinná takto postupovať podľa platných právnych predpisov alebo podľa licenčnej zmluvy s koncovým používateľom.

Spoločnosť ABBYY vám môže zasielať e-mailové správy obsahujúce novinky o produktoch, cenách, špeciálnych ponukách a ostatné informácie o spoločnosti a produktoch **len vtedy**, ak s tým budete súhlasiť tým, že vyberiete príslušnú možnosť v dialógovom okne registrácie produktu. Spoločnosti ABBYY môžete kedykoľvek vydať pokyn na odstránenie e-mailovej adresy zo zoznamu adresátov.

Informácie v tomto dokumente sa môžu zmeniť bez predchádzajúceho upozornenia a nie sú pre spoločnosť ABBYY záväzné.

Softvér opísaný v tomto dokumente sa dodáva na základe licenčnej zmluvy. Softvér možno používať alebo kopírovať výlučne v súlade so zásadami tejto zmluvy. Bez výslovného písomného súhlasu spoločnosti ABBYY nie je dovolené reprodukovat' ani odosielať nijakú časť tohto dokumentu v žiadnej forme ani žiadnymi prostriedkami, elektronicky alebo iným spôsobom a s akýmkoľvek cieľom.

© 2013 ABBYY Production LLC. Všetky práva vyhradené.

ABBYY, ABBYY FineReader, ADRT sú registrované ochranné známky alebo ochranné známky spoločnosti ABBYY Software Ltd.

© 1984 – 2008 Adobe Systems Incorporated a držiteľia licencie spoločnosti Adobe. Všetky práva vyhradené.

Chránené patentmi USA č. 5 929 866; 5 943 063; 6 289 364; 6 563 502; 6 185 684; 6 205 549; 6 639 593; 7 213 269; 7 246 748; 7 272 628; 7 278 168; 7 343 551; 7 395 503; 7 389 200; 7 406 599; 6 754 382; Patenty sú v patentovom konaní.

Adobe® PDF Library je licencovaná spoločnosťou Adobe Systems Incorporated.

Adobe, Acrobat®, logo Adobe, logo Acrobat, logo Adobe PDF a Adobe PDF Library sú registrované ochranné známky alebo ochranné známky spoločnosti Adobe Systems Incorporated v USA a/alebo v ďalších krajinách.

Časti tohto počítačového programu sú chránené autorským právom © 2008 Celartem, Inc. Všetky práva vyhradené.

Časti tohto počítačového programu sú chránené autorským právom © 2011 Caminova, Inc. Všetky práva vyhradené.

Formát DjVu je chránený patentom USA č. 6 058 214. Patenty v ostatných krajinách v patentovom konaní.

Powered by AT&T Labs Technology.

Časti tohto počítačového programu sú chránené autorským právom © 2013 University of New South Wales. Všetky práva vyhradené.

© 2002 – 2008 Intel Corporation.

© 2010 Microsoft Corporation. Všetky práva vyhradené.

Microsoft, Outlook, Excel, PowerPoint, SharePoint, SkyDrive, Windows Server, Office 365, Windows Vista, Windows sú registrované ochranné známky alebo ochranné známky spoločnosti Microsoft Corporation v USA a/alebo iných krajinách.

© 1991 – 2013 Unicode, Inc. Všetky práva vyhradené.

Licencia JasPer verzie 2.0:

© 2001 – 2006 Michael David Adams

© 1999 – 2000 Image Power, Inc.

© 1999 – 2000 The University of British Columbia

Tento produkt obsahuje softvér vyvinutý v rámci projektu OpenSSL určený na použitie v súprave nástrojov OpenSSL Toolkit. (<http://www.openssl.org/>). Tento produkt obsahuje kryptografický softvér, ktorý napísal Eric Young (ey@cryptsoft.com).

© 1998 – 2011 Projekt OpenSSL. Všetky práva vyhradené.

©1995 – 1998 Eric Young (ey@cryptsoft.com) Všetky práva vyhradené.

Tento produkt obsahuje softvér, ktorý napísal Tim Hudson (tjh@cryptsoft.com).

Časti tohto softvéru sú chránené podľa autorského zákona © 2009 Projekt FreeType (www.freetype.org). Všetky práva vyhradené.

Apache, logo pera Apache a OpenOffice sú ochranné známky spoločnosti The Apache Software Foundation. OpenOffice.org a logo čajky sú registrované ochranné známky spoločnosti The Apache Software Foundation.

EPUB® je registrovaná obchodná známka IDPF (International Digital Publishing Forum)

Všetky ostatné ochranné známky sú výhradným vlastníctvom príslušných vlastníkov.